



Suoja- ja varoitusvaatetus

Kaupunkiliikenne Oy



Henkilönsuojaimet – Turvallisuus alkaa meistä

- Henkilönsuojain on väline, joka on suunniteltu ja valmistettu henkilön käytettäväksi tai pidettäväksi suojaamaan yhdeltä tai useammalta hänen terveyteensä tai turvallisuuteensa kohdistuvalta riskiltä (Henkilönsuojainasetus EU 2016/425).
- Jos työn vaara- tai haittatekijöitä ei pystytä poistamaan teknisin toimenpitein, on käyttöön otettava vähemmän haitalliset työmenetelmät tai työnantajan on hankittava ja annettava työntekijöiden käyttöön henkilönsuojaimet altistumisen vähentämiseksi.
- Henkilönsuojaimia ovat hengityksen-, kasvojen-, kuulon-, silmien- ja päänsuojaimet, turva-, suoja- ja työjalkineet, liukuesteet, putoamissuojaimet, sukelluspuvut, suojakäsineet, suojavaatteet, pelastusliivit ja kelluntavarusteet.

[Lisätietoa: Henkilönsuojaimet | Työterveyslaitos](#)

Henkilönsuojaimiin liittyvä lainsäädäntö

Henkilönsuojainten valinta ja käyttö:

- Perustuu Työturvallisuuslakiin 738/2002 ja valtioneuvoston asetukseen 427/2021. Henkilönsuojainasetuksessa (EU) 2016/425 säädetään henkilönsuojainten suunnittelua ja valmistusta koskevista vaatimuksista.

Työantajan vastuu henkilönsuojainten käytössä:

- Työnantajan on hankittava ja annettava työntekijän käyttöön erikseen säädetyt vaatimukset täyttävät ja tarkoituksenmukaiset henkilönsuojaimet.

Työntekijän velvollisuudet henkilönsuojainten käytössä:

- Työntekijän tulee huolellisesti ja ohjeiden mukaisesti käyttää ja hoitaa työnantajan hänelle antamia henkilönsuojaimia ja muita varusteita.



Yleistä

- Tämä ohje käsittelee suojaruusteiden ja huomiovaatteiden käyttöä yleisellä tasolla ja sisältää tarkempia ohjeita eri käyttäjäryhmille. Suojaruusteiden tarve, käyttöperiaatteet ja valvonta käydään läpi työntekijöiden perehdytyksessä sekä tilanteissa, joissa työympäristössä tapahtuu muutoksia, kuten uuden työkoneen käyttöönotossa tai muutostöissä hallitiloissa.
- Suojaruusteet valitaan riskien arvioinnin, käyttötarkoituksen ja tarvittavan suojaustason mukaan. Oikein valitut ruusteet parantavat työviihtyvyyttä, työturvallisuutta ja tuottavuutta, samalla luoden siistin ja ammattimaisen yrityskuvan. Kaupunkiliikenne hankkii henkilöstölleen suojaruusteet sopimustoimittajilta, ja ruusteet valitaan yhtenäisen ilmeen mukaisesti.
- Urakoitsijoiden, alihankkijoiden ja muiden yhteistyökumppaneiden tulee noudattaa tätä ohjetta.
- **Isäntä ohjeistaa vieraansa** ja vastaa siitä, että vierailijat ovat asianmukaisesti varustautuneet tämän ohjeen mukaisesti.
- Tarvittaessa riskien arviointiin perustuvia poikkeuksia voi hyväksyä varikoiden tuotantotilojen osalta Kunnossapidon HSEQ-päällikkö ja muilta osin Turvallisuuspalvelut.

Suojavarustevaatimukset eri kohteissa

Seuraavilla sivuilla näet suojavarustevaatimukset eri työkohteissa.



Varikoiden tuotantotilat

- Näkyvä suojavaatetus tehtävän työn mukaan (luokat 2-3)
→ perusvaatimuksena huomioliivi (luokka 2)
- Kolhusuojapähine (tai kypärä)
- Turvajalkineet tai vierailijoilla turvakärjet
- Suojalasit tai kypärä visiirillä
- Kuvallinen henkilötunniste

Työtehtävän niin edellyttäessä:

- Kuulonsuojaus
- Käsineet työtehtävän mukaan
- Hengityssuojaimet vaatimusten mukaan



Poikkeus: Kuljettajat saavat siirtyä merkittyjä kulkureittejä pitkin omassa työvaatetuksessaan.



Metrorata-alue

- Näkyvä suojavaatetus (luokat 2-3)
- Kypärä leukaremmillä
- Suojalasit tai kypärä visiirillä
- Nilkkaa tukevat turvajalkineet
- Kuvallinen henkilötunniste

Työtehtävän niin edellyttäessä:

- Kuulonsuojaus
- Käsineet työtehtävän mukaan
- Hengityssuojaimet vaatimusten mukaan



! MTO7 mukainen minimivarustus (luokan 2 huomioliivi ja nilkkaa tukevat jalkineet) on sallittu vain silloin, kun kyse on pelkästä liikkumisesta metrorata-alueella.

Katu- ja raitiorata-alueet

- Näkyvä suojavaatetus (luokat 2-3)
 - poikkeuksena hitsaustyöt
- Kypärä leukaremmillä
- Suojalasit tai kypärä visiirillä
- Nilkkaa tukevat turvajalkineet
- Kuvallinen henkilötunniste

Työtehtävän niin edellyttäessä:

- Kuulonsuojaus
- Käsineet työtehtävän mukaan
- Hengityssuojaimet vaatimusten mukaan



! Jos joudutaan poikkeustilanteessa jalkautumaan katualueelle (ei työmaa- tai ratatyöalue), varustuksena vähintään luokan 2 huomioliivi.

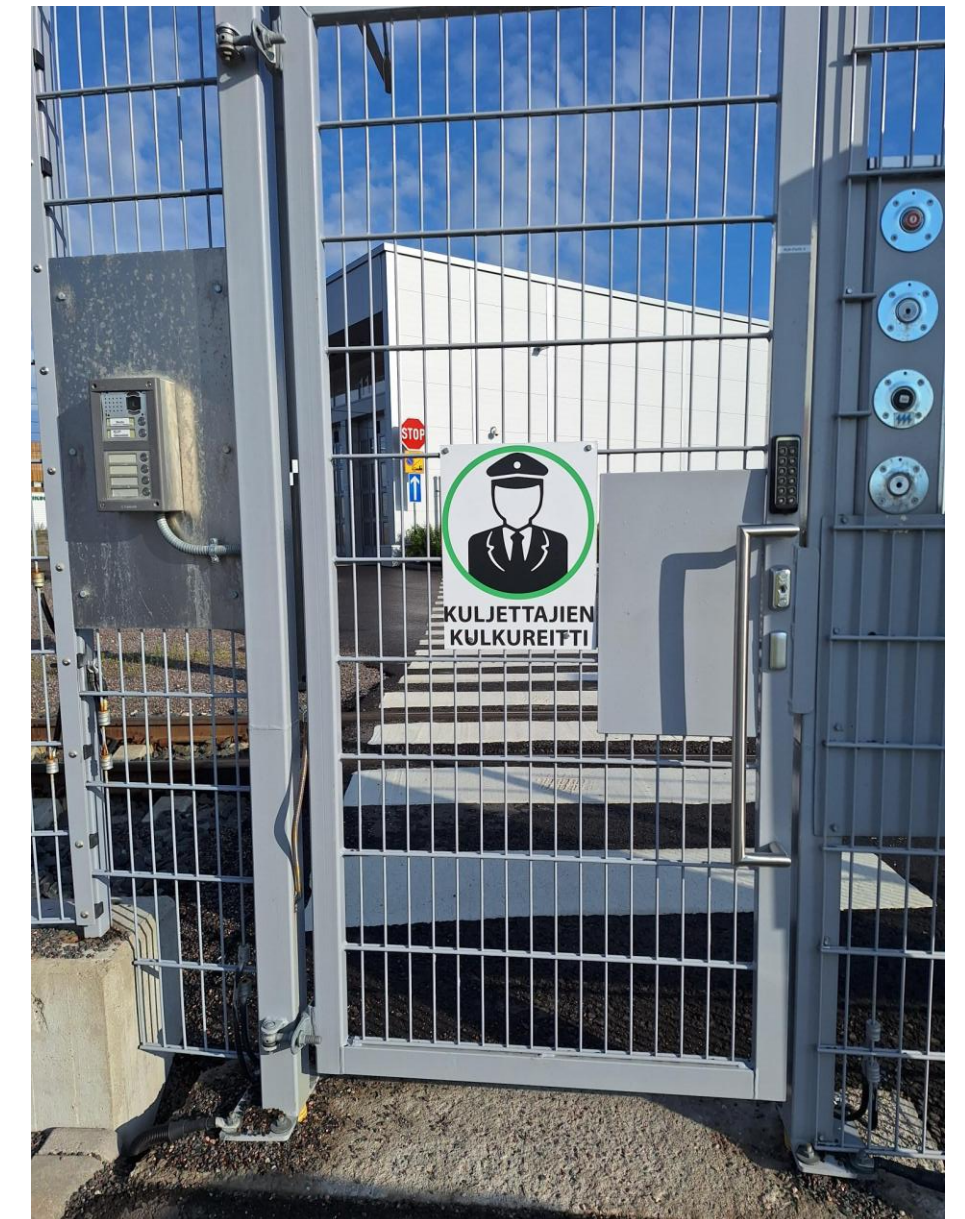
Muut työkohteet

- Muissa työkohteissa suojaruustevaatimukset määrittää esihenkilö työn riskien arvioinnin, työohjeiden sekä työ- ja turvallisuussuunnitelmien perusteella.
- Rajatulla rakennustyömaa-alueella toimittaessa on aina noudatettava päätoteuttajan linjauksia suojaruusteiden käytöstä.



Kuljettajien kulkureitit varikoilla

- Kuljettajien kulkureitti pyritään lähtökohtaisesti merkitsemään varikoilla.
- Kuljettajat voivat siirtyä kalustolle omissa työvaatteissaan merkittyjä reittejä pitkin.



Toimisto- ja neuvottelutilat

- Oma vaatetus
- Kuvallinen Kaupunkiliikenteen henkilötunniste näkyvillä kaikilla Kaupunkiliikenteen työntekijöillä liikuttaessa yleisöltä suljetuissa tiloissa



Lisätietoa suojaruustuksesta

Seuraavilla sivuilla näet lisätietoa eri suojaruusteista.

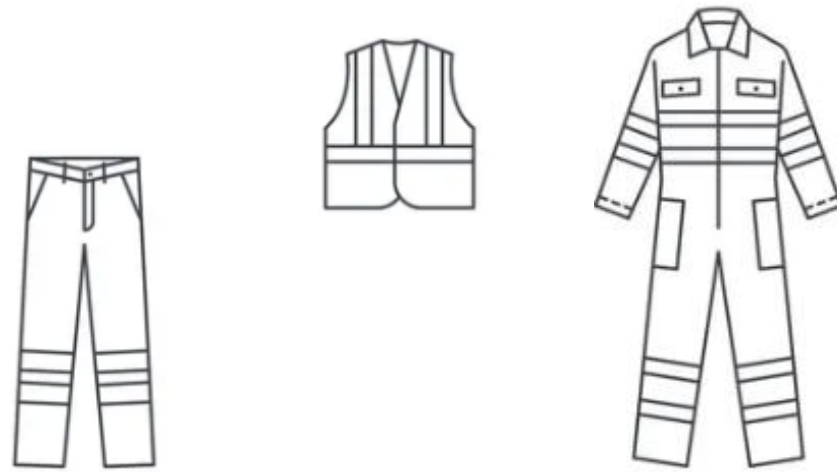


Huomiovaatetus

Näkyvä huomiovaatetus ehkäisee tapaturmia huonossa valaistuksessa ja näkyvyysolosuhteissa.

Kaupunkiliikenteellä käytetään EN ISO 20471 standardin mukaisia huomiovaatteita.

Standardissa on kolme luokkaa:



Luokka 1

Luokka 2

Luokka 3

- Luokan ratkaisee vaatteiden huomionväristen, heijastavien ja kontrastiväristen materiaalien pinta-ala ja sijoittelu
- Luokan 3 vaatteet näkyvät parhaiten



Turvajalkineet (Turva-, suoja- tai työjalkineet)

- Ulkotöissä ja epätasaisella alustalla työskennellessä edellytetään nilkkaa tukevia pito-/kitkapohjaisia jalkineita
- Jalkineiden valinnassa tulee kiinnittää huomiota riittävään nilkan tukeen!
- Korostetaan huolellista kulkemista ajoneuvoon noustessa (esim. trukki tai kuorma-auto) ja sieltä poistuttaessa

Kesäaikana 1.5. – 31.10.

- Hyväksytään matalavartiset pito-/kitkapohjaiset turvajalkineet sisätiloissa

! Kuljettajien tulee käyttää kitkapohjaisia jalkineita talvikaudella marraskuun ja maaliskuun (1.11. – 31.3.) välisenä aikana



Päänsuojaus

Kaupunkiliikenteellä käytetään pääsääntöisesti kahdenlaisia päänsuojaimia:

- EN 387 standardin mukaista kypärää lisäosineen ja –laitteineen
- EN 312 standardin mukaista kolhusuojapäähinettä



**Vaadittava suojaustaso
valitaan työtehtäväkohtaisen
riskienarvion perusteella!**

Kuulonsuojaus

- Mikäli melua aiheuttavaa työntekoa seurataan lähietäisyydeltä, osallistutaan työntekoon tai kuljetaan työntekoalueiden läpi, vaaditaan työalueella kuulonsuojaimet.
- Kaupunkiliikenteellä käytetään EN 352 standardin mukaisia kuulonsuojaimia.
- Tarvittaessa työntekijälle voidaan hankkia valetut korvatulpat.



HUOM!
Vastamelukuulokkeet eivät
ole kuulonsuojaimet.

Silmänsuojaus

Kaupunkiliikenteellä käytetään EN 166 standardin mukaisia suojalaseja tai –visiiriä:



[Video - Suojaa silmäsi](#)

- Silmien suojausta on käytettävä kaikissa työtehtävissä ja –pisteissä, joissa se on tehtäväkohtaisessa riskienarvioinnissa määritelty pakolliseksi.
- Suojausta on käytettävä työtehtävissä ja –pisteissä, joissa on esim. kipinä-, UV-valo-, lastu-, pöly-, kivipöly- ja nesteroiskevaara.
- Hitsaustöitä tehdessä, valvoessa ja seuratessa tulee käyttää EN 175 standardin mukaista hitsausmaskia tai visiirisuodatinta.
- Edellä mainitut määräykset koskevat myös vieraita.
- Tarvittaessa työntekijälle voidaan hankkia optisesti hiotut suojasilmälasit.

Käsien suojaus

Suojakäsine on valittava siten, että se soveltuu suoritettavaan työtehtävään.

Käsien suojaaminen työssä on tärkeää riskien välttämiseksi:

- Mekaaniset tekijät: Liukastuminen, liukkaat kappaleet, terävät esineet, iskut
- Kemialliset tekijät: Öljyt, liuottimet, rasvat, polttoaineet
- Sähköiset tekijät: Staattinen purkaus
- Termiset tekijät: Kylmä, kuuma, sulan metallin tai kuumien nesteiden roiskeet, hitsauskipinät



Hengityssuojaimet

Hengityssuojainta on käytettävä kaikissa pölyämistä tai kaasuja aiheuttavissa työtehtävissä.

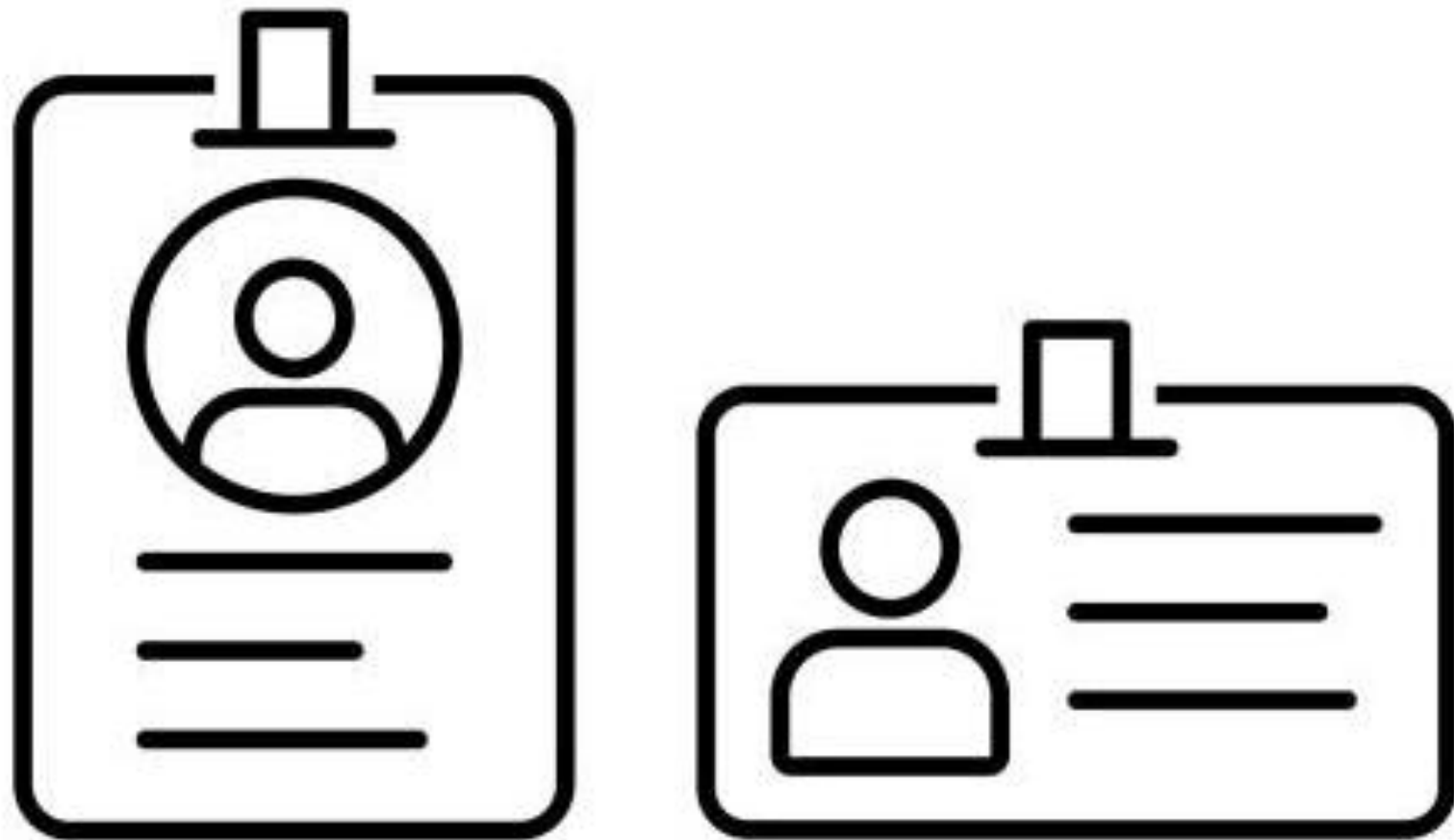
Hengityssuojaimet on luokiteltu kolmeen luokkaan:

- FFP1: Suojaa pienitehoiselta ja lievästi ärsyttävältä pölyltä (esim. siivoustyö)
- FFP2: Suojaa terveydelle haitallisilta hiukkasilta (esim. siite- ja katupöly, virukset)
- FFP3: Suojaa myrkyllisiltä pölyiltä ja kaasuilta (esim. **radon**, homepöly)

Lisäksi voidaan valita moottoroituja hengityssuojaimia työtehtäväkohtaisen riskinarvioinnin perusteella.



Henkilökortti



Kaupunkiliikenteen työntekijöiden on pidettävä kuvallista henkilötunnistetta näkyvillä liikkessaan yleisöltä suljetuissa tiloissa.

Palveluntuottajilla on oma kuvallinen henkilötunnisteensa, josta ilmenee henkilön nimi ja edustettu yritys.



Yhteenveto

- Työohjeissa on erikseen linjattu vaatimukset suojaruusteista työalueelle työtehtäväkohtaisen riskienarvioinnin perusteella.
- Esihenkilöt valvovat suojaruusteiden ja henkilösuojainten käyttöä.
- Henkilökohtaisten suojainten kunnon tarkastaminen on työntekijän omalla vastuulla.
- Vierailijoita varten varikoilta löytyy suojavälinehyllykkö, josta löytyy tarvittavat suojaimet vierailun ajaksi.
- Suurempien vierailijaryhmien suojaimien hankinta kuuluu vierailijoiden vastuuhenkilölle.